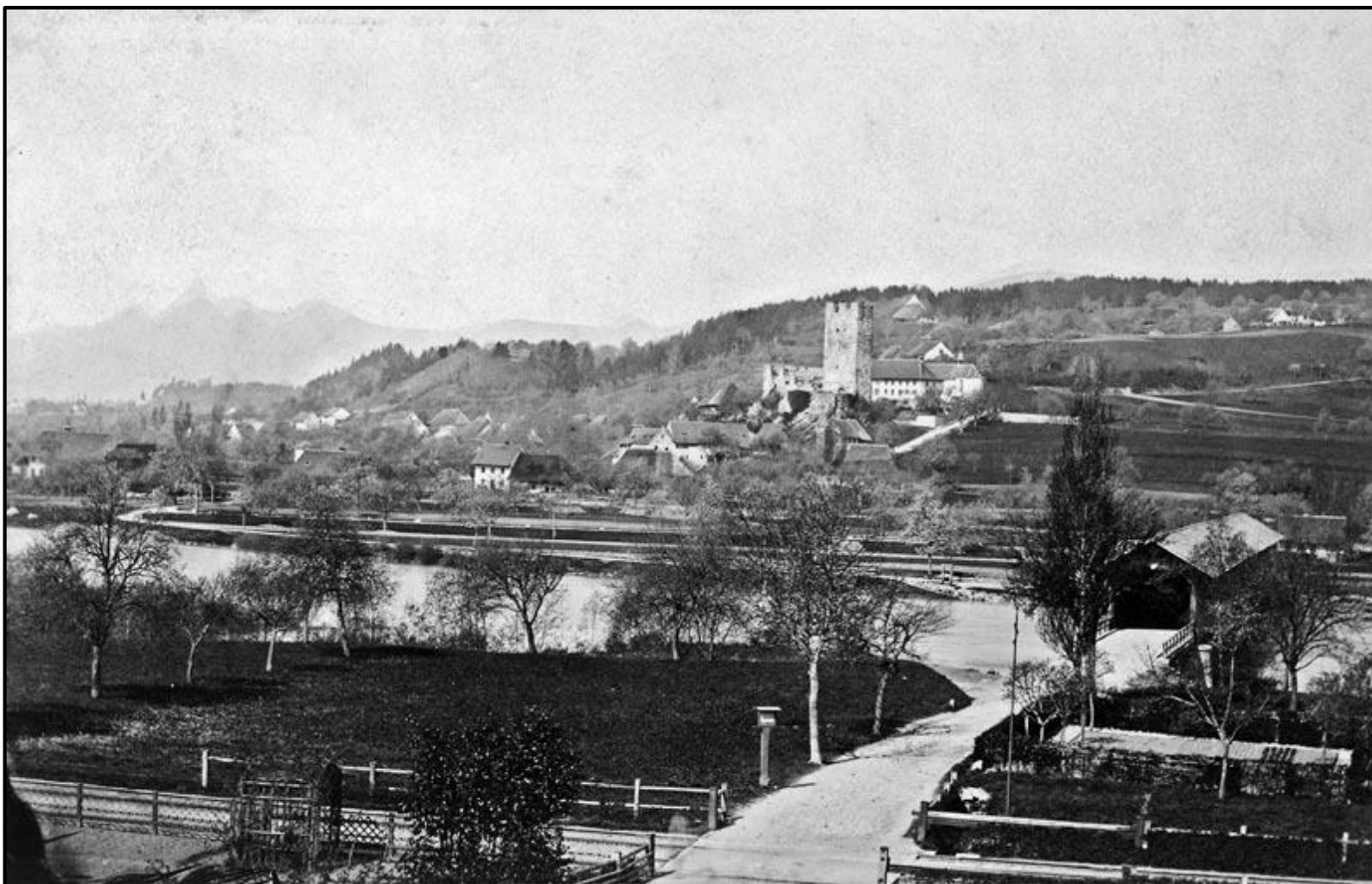


Dossier Bally-Park

Bildteil



Blick von Schönenwerd nach Niedergösgen unmittelbar nach dem Bau der Brücke, aber vor dem Bau des Kanals, also zwischen 1864 und 1868
EB II 1d



Schönenwerd um 1890

I. Kanalarbeiten



Originallegende: N° 9: *Canalarbeit in Schönenwerd*, 13.9.88

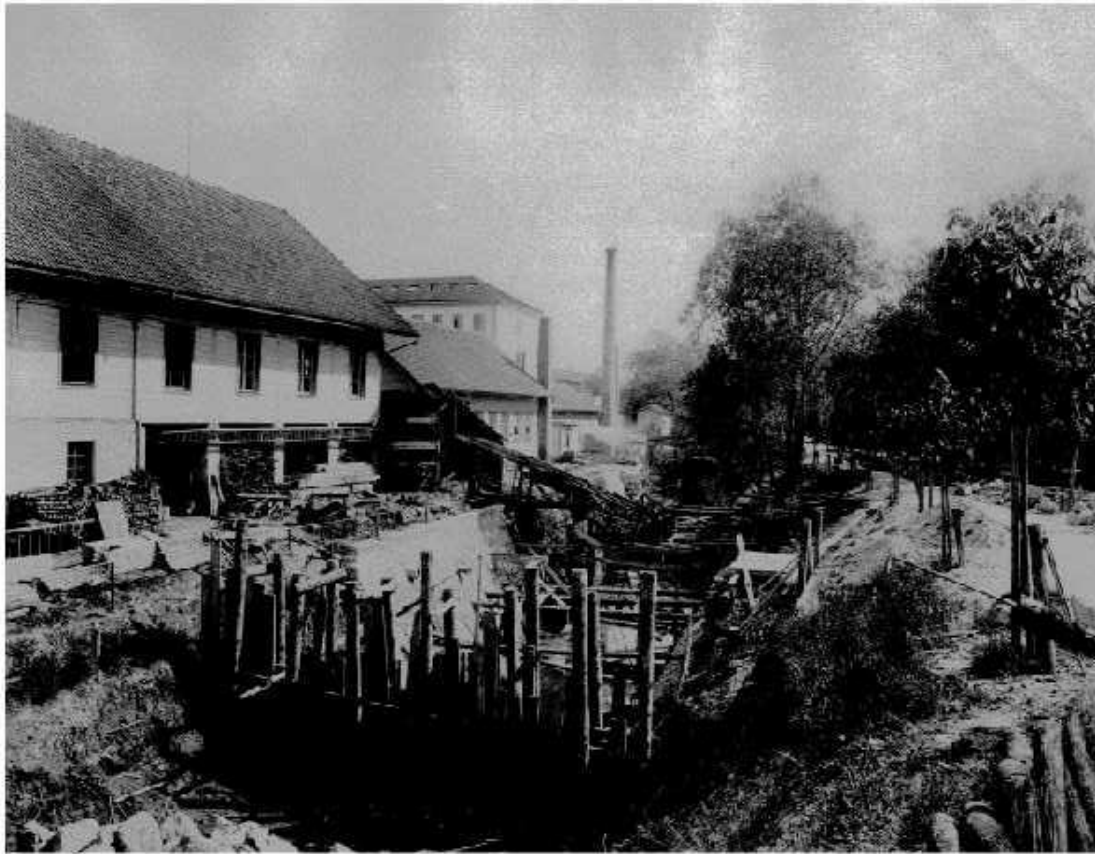
Vermutlich Oberwasserkanal, Blickrichtung abwärts. Auf dem linken Ufer ist der ursprüngliche Auenwald sichtbar. Fotografie von Arthur Bally-Herzog



Originallegende: *Erweiterung des Kanals im Jahre 1888*
EB I 81 b

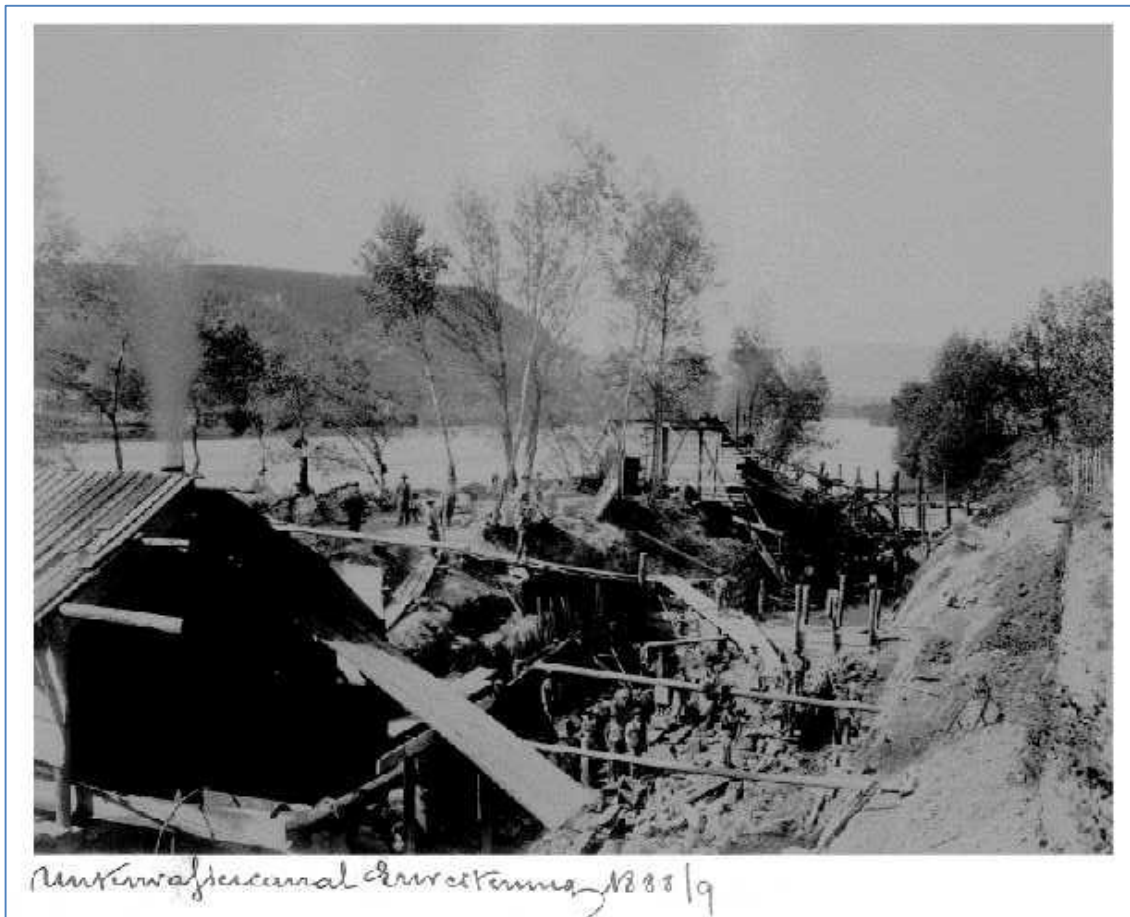


Originallegende: *Canalvergrößerung am Einlauf 1888*
EB I 81a



Unterwassercanal Neubau 1888.

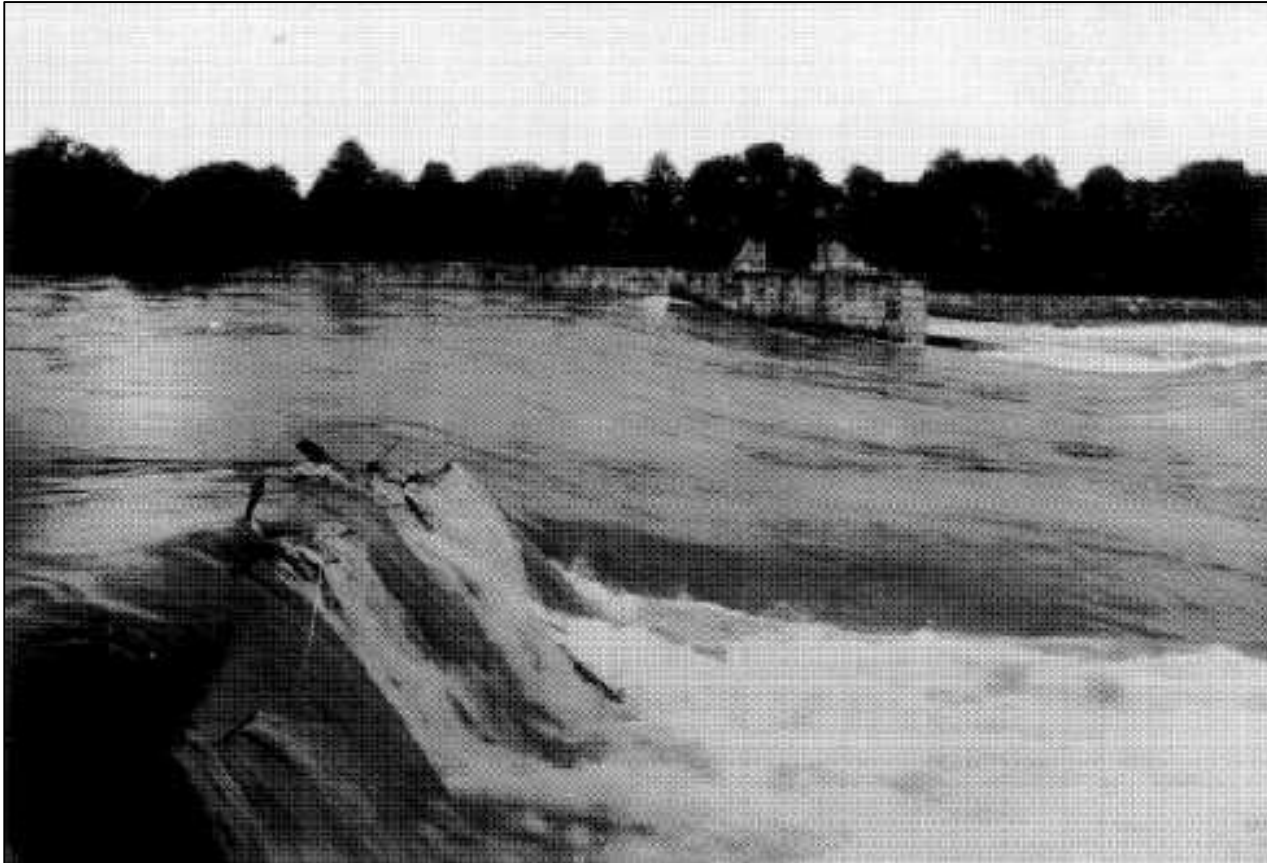
Originallegende: *Unterwassercanal Neubau 1888*
EB I 81c



Originallegende: *Unterwassercanal Erweiterung 1888/9*
EB I 81d



Originallegende: *Canalarbeiten November 1897*
lose



Originallegende:

Im Jahre 1888 wurde der Kanal durch die Anlagen sehr erweitert, aber auch ein Querwahr durch die Aare erstellt, nötig geworden durch die das Wasser unterhalb abgetragene Insel & dadurch veranlasste Senkung des Wasserspiegels einerseits, für Sicherung genügenden Zulaufe anderseits. Dieses Wahr hat sehr viele Kosten verursacht sowohl wegen Unterwühlung durch das Wasser als durch notwendige Erhöhung & Verstärkung. Schliesslich wollte man auf der Gösgerseite durch eine zu hebende Stauvorrichtung noch mehr Sicherheit schaffen. Die Steinbauten wurden erstellt, wie hier angegeben, die kostbare Eisenkonstruktion einer Senkungswalze durch Holzstau ersetzt. Die Abtretung der Wasserkonzession an den Olten-Gösger-Kanal hat alles unnötig gemacht.

EB II 1549



Originallegende: N° 8. *Stauwehr in Schönenwerd* 7/88
Fotografie von Arthur Bally-Herzog



Originallegende: N° 45 Aareschwelle, 24.1.89

Aareschwelle, um genügend Wasser in den Kanal zu leiten. Mit Pfählen und Brettern wurde ein Gerüst quer zur Flussrichtung erstellt. Danach wurden grosse Bruchsteine eingefüllt. Fotografie von Arthur Bally-Herzog



Bildserie über den Bau des Betonwehrs 1906
Originallegende: *Arbeiten für den Stauwehrpfeiler am Gösger-Ufer*



Bildserie über den Bau des Betonwehrs 1906
Originallegende: Der fertige Pfeiler



Bildserie über den Bau des Betonwehrs 1906
Originallegende: Arbeiten für den Stauwehrpfeiler am Gösger-Ufer



Bildserie über den Bau des Betonwehrs 1906
Originallegende: Arbeiten für den Stauwehrpfeiler am Gösger-Ufer



Bildserie über den Bau des Betonwehrs 1906
Originallegende: Arbeiten für den Stauwehrpfeiler am Gösger-Ufer



Bildserie über den Bau des Betonwehrs 1906
Originallegende: Arbeiten für den Stauwehrpfeiler am Gösger-Ufer



Bildserie über den Bau des Betonwehrs 1906
Originallegende: Stauwehr Schönenwerd



Bildserie über den Bau des Betonwehrs 1906
Originallegende: Der Pfeilerbau vom Gretzenbacher-Ufer aus gesehen



Bildserie über den Bau des Betonwehrs 1906

Originallegende: Stauwehr Schönenwerd 1907. Das Transportschiff für Steine am Gretzenbacherufer

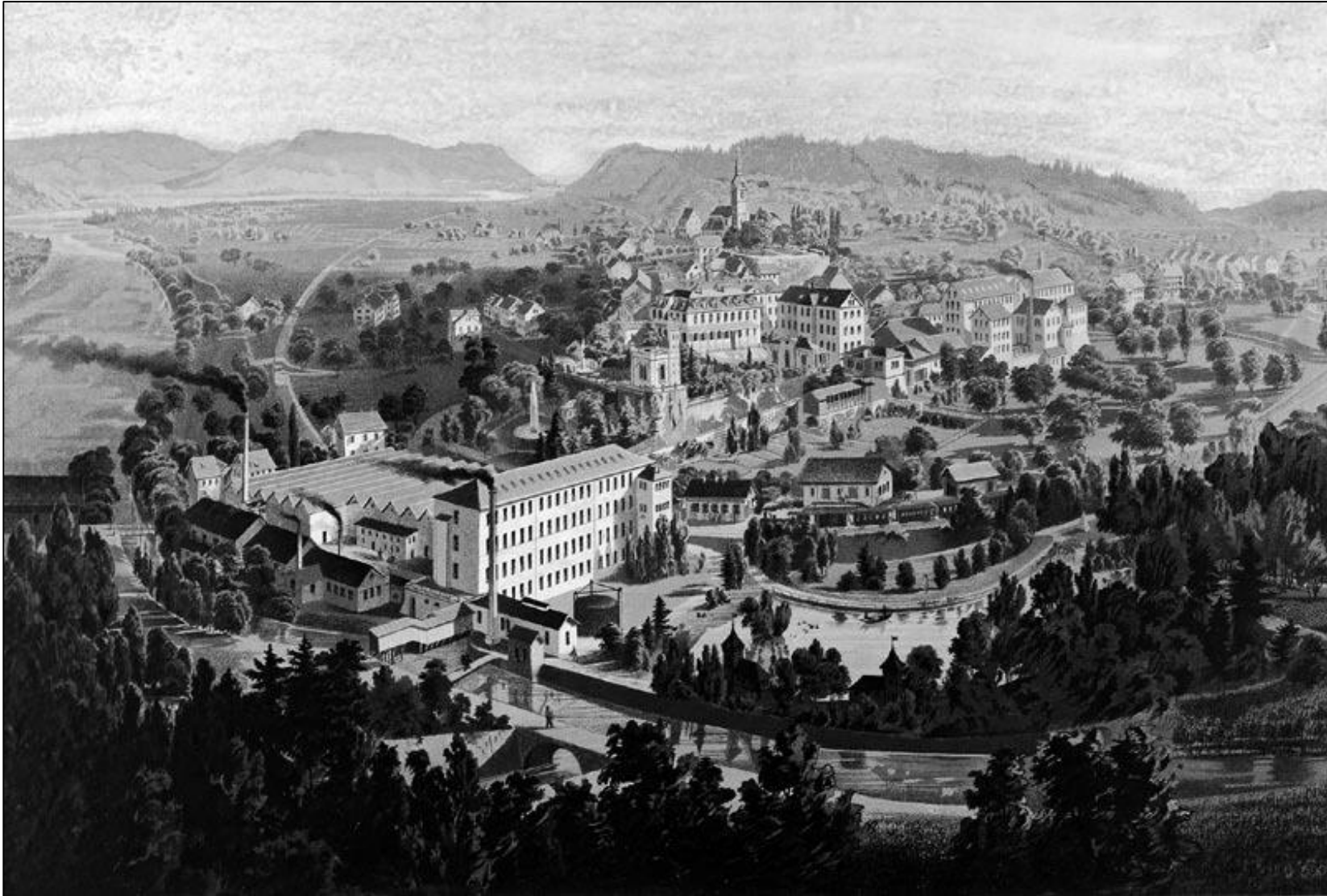


Bildserie über den Bau des Betonwehrs 1906
Originallegende: Stauwehr Schönenwerd. Baracken auf dem Gösger-Ufer

II. Alte Analgen



Schönenwerd mit Elastikfabrik (Hochbau), mechanischer Schuhfabrik (Shedbau) und Alten Anlagen. Idealisierte Darstellung nach einem Stahlstich um 1880



Schönenwerd mit Elastikfabrik (Hochbau), mechanischer Schuhfabrik (Shedbau) und Alten Anlagen. Idealisierte Darstellung nach einem Stahlstich um 1885



Entenweiher in den Alten Anlagen vor Kesselhaus und Elastikfabrik, kolorierte Fotografie um 1900

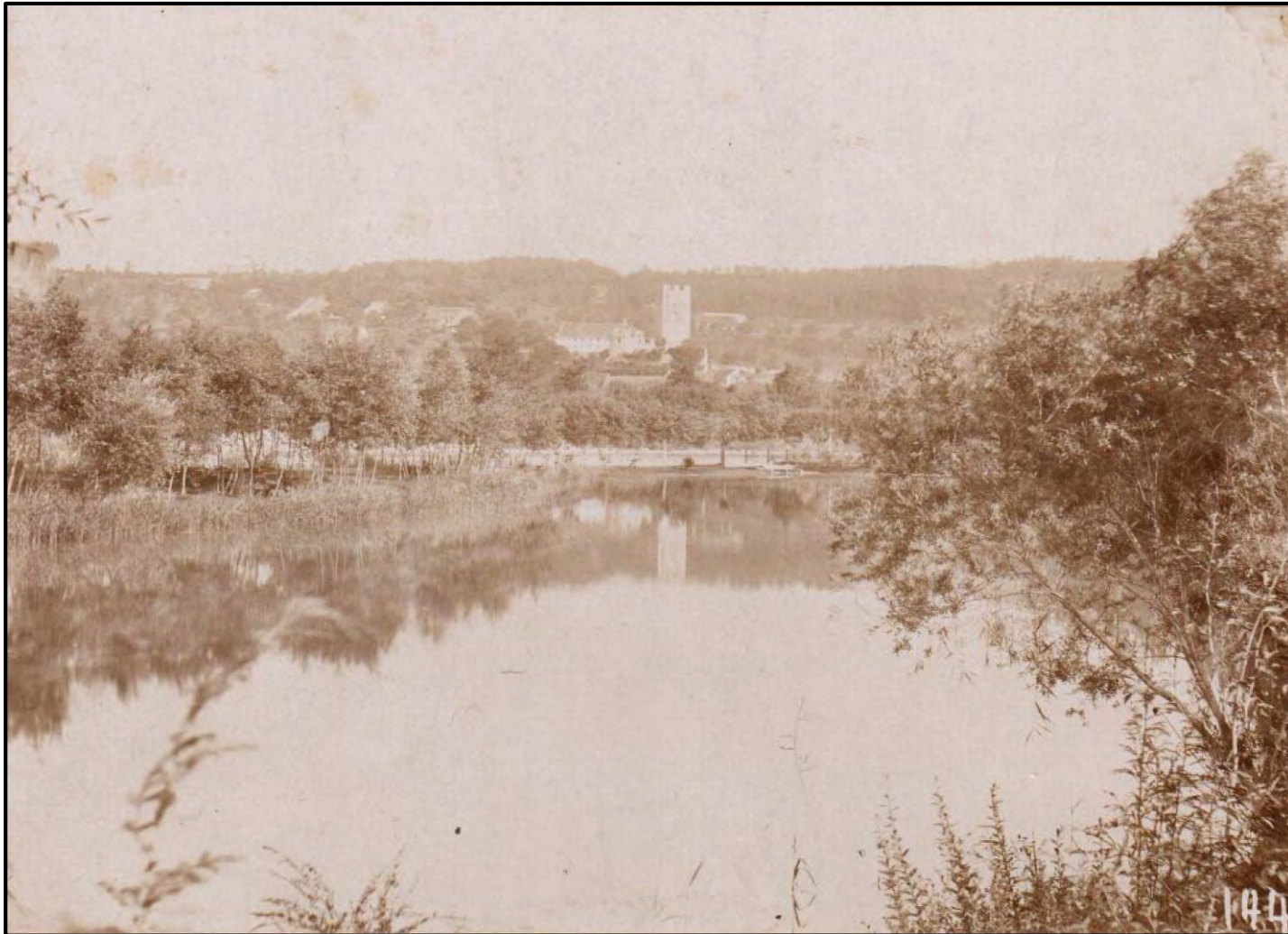
III. Neue Analgen



Weiher mit Steinbrücke, im Hintergrund Stationsbau und Felsgarten mit Pavillon. Der Standort des Fotografen ist nicht klar. Vermutlich sehen wir den heutigen Grossen Weiher, bevor er erweitert wurde. Die Brücke wurde später ersetzt. Fotografie von Arthur Bally, Nr. 60, ca. März 1889



Kanalweg, Fotografie von Arthur Bally, Nr. 142



Schlittschuhweiher, Fotografie von Arthur Bally, Nr. 144, 1890



Schlittschuhweiher, kolorierte Fotografie, um 1900



Pfahlbauten, unmittelbar nach ihrer Fertigstellung. Sichtbar ist die originale Ausstattung mit Einbaum, Fellen, Leiter etc. Die Bepflanzung ist frisch.
Fotografie von Arthur Bally, Nr. 155, 1890



Originallegende: *Pfahlbauten 223*

Fotografie von Arthur Bally



Originallegende: *Pfahlbauten in Schönenwerd*

Fotografie von Arthur Bally



Originallegende: *Erbaut 1888*
EB I 83a und II 373



Pfahlbauten, kolorierte Fotografie um 1900



Pfahlbauten und Grotte; Postkarte um 1900



Schönenwerd. — Pfahlbauten.

PK 10734



Alice, Julia und Helene Bally auf der Zyklopenbrücke, um 1890, Fotografie von Arthur Bally



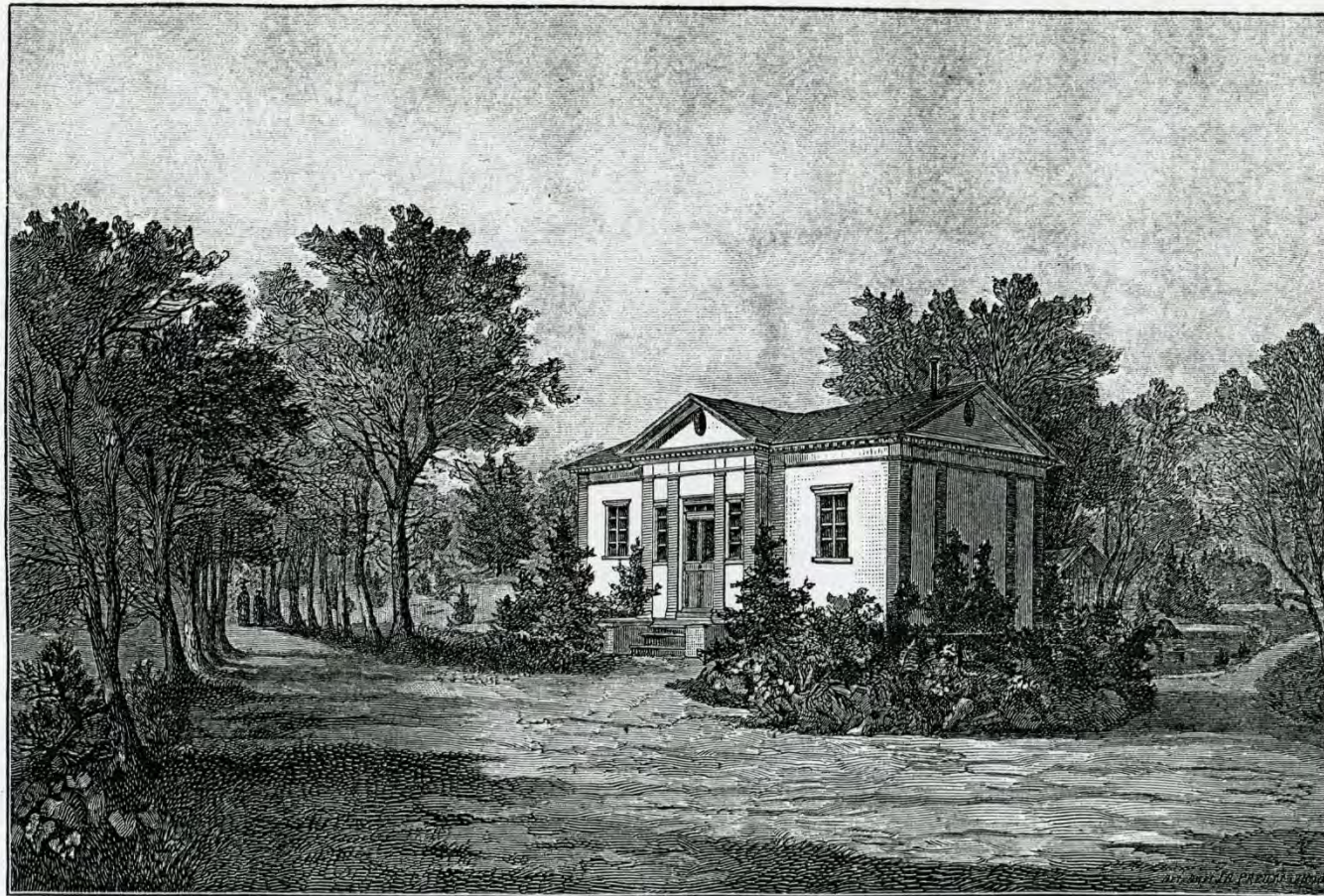
Originallegende: *Die ELASTIQUE-FABRIK vom Kanalweg aus bei hohem Wasserstand unmittelbar vor der Elastikfabrik die beiden in Rinde konstruierten Entenhäuser. Ca. 1908*
EB I 119f



Kapelle, kolorierte Fotografie um 1900



Kapelle, Postkarte um 1900



BAINS — BADANSTALT
BATHING HOUSE — BAÑOS

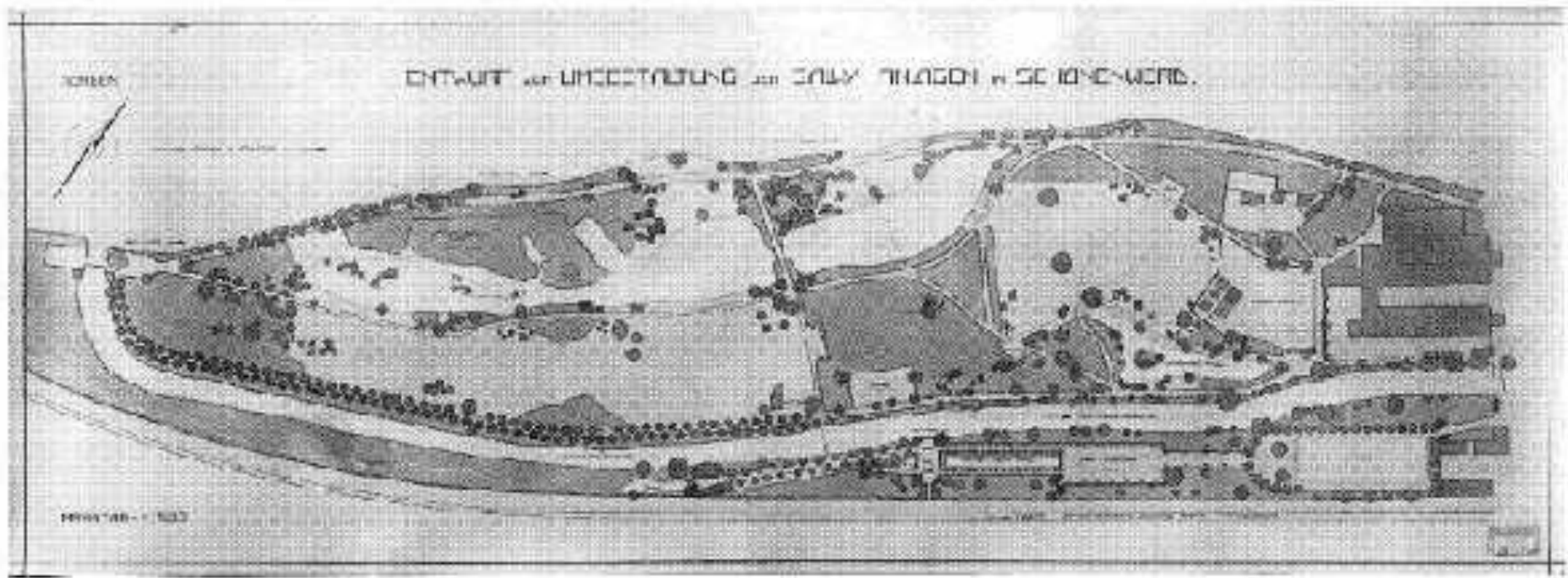
Badeanstalt, erster Bau
Aus dem Bilderband „C.F. Bally Schönenwerd 1890“



Badeanstalt, vergrößerter Bau, kolorierte Fotografie, um 1900



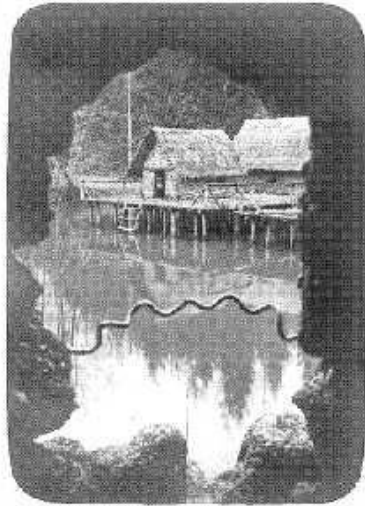
Speicher, Postkarte, vermutlich kurz nach der Versetzung in den Park, um 1912



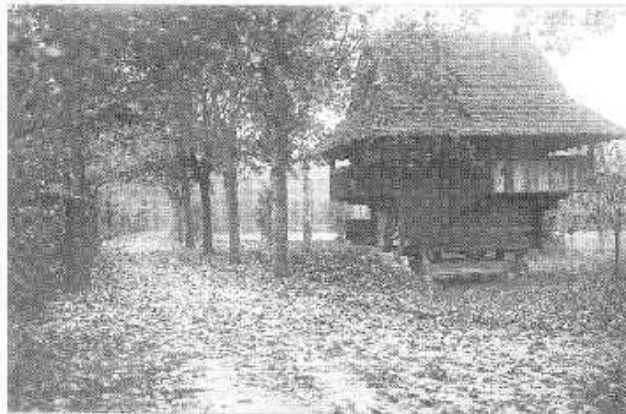
Originallegende:

Auf Grund eines von Kunstgärtner Mertens entworfenen Planes (siehe obige Copie), wurde vom Direktionsrat beschlossen, die Anlage etwas umzuändern, im Sinne der Abholzung und Neuanlage einiger Partien, um dadurch etwas mehr Sonne hineinzubringen und einige Licht- und Ausichtsblicke zu schaffen. Immerhin ist die Anlage zwischen Kanal und Bahn keineswegs in dem vorgeschlagenen Sinne nach altfranzösischem Styl auszuführen.

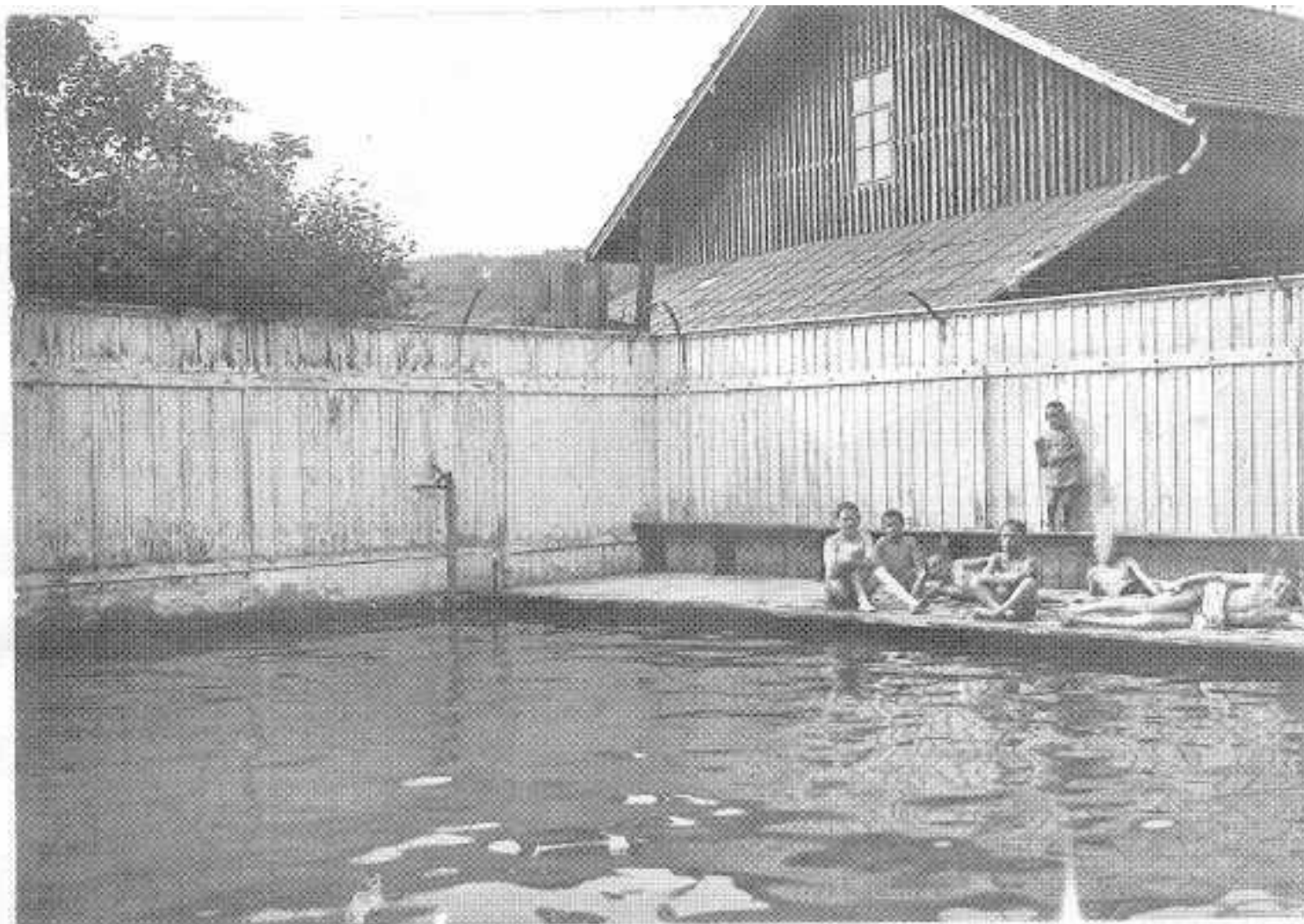
EB I 438, Um 1917



Grotte & Pfahlbautendorf
in den Anlagen.
(Aufnahme 1917).



Originallegende: *Speicher in der Anlage, der seinerzeit neben der Fabrik in Gränichen stand.*
EB I 438d



Originallegende: *BAD-ANSTALT SCHÖNENWERD Männer-Schwimmbad*
EB II372



Kosthaus von Norden, Flugbild von Ad Astra Aero (Mittelholzer) vom 4. August 1922

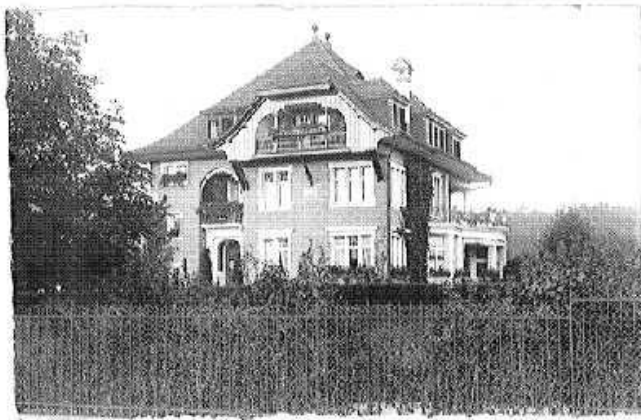
IV. Private Gärten



Originallegende: *Nº 2 Pavillon d. H. Franz Bally*



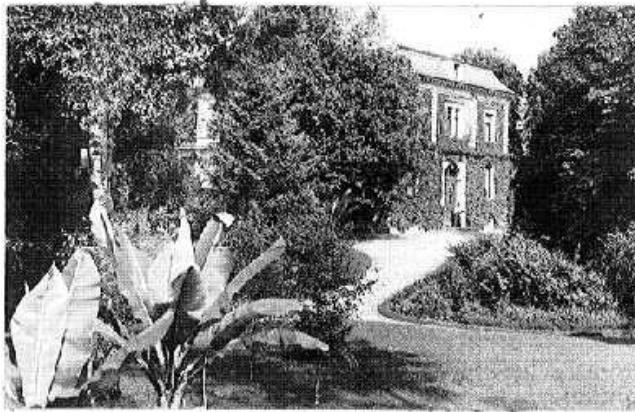
Originallegende: N° 129 Garten A. Bally



Villa Iwan Bally : 1901 erbaut, 1907 umgebaut.



EB 438e und f



Gärten Villa Clara (oben links), Villa Jurablick (oben rechts und unten)

Villa Jurablick : 1876/77 erbaut.



Unterer Garten des Hauses zum Felsgarten, kolorierte Fotografie , um 1900

V. Diverse



SCHÄNZLI — PARKPARTHIE

PARC — PARQUE

Aus dem Bilderband „C.F. Bally Schönenwerd 1890“. Die Ansicht soll vermutlich das Schänzli beim heutigen Schlittschuhweiher darstellen und ist überzeichnet.



Ehemaliger Kanal vor der Stanzerei, rechts Kesselhaus und altes Turbinenhaus. Nach einem Gemälde, das W.L. Lehmann um 1925 für die ETH Zürich geschaffen hat. Die Firma verwendete diese Darstellung in den 30er und 40er Jahren als Illustration für Jubiläumsurkunden.



Ehemaliger Kanal vor der Stanzerei, um 1950 kurz vor der Zuschüttung